

LES SERPENTS

o Généralités

Les serpents font parti du règne des reptiles non aviens, et du grand ordre des squamates (animaux à écaille). Ces derniers possèdent un corps allongé, cylindrique, sans membres et se déplacent par reptation.

Ces animaux, dit ectothermes ou à « sang froid », ne peuvent réguler leur température interne. Ils sont donc dépendants de la température du milieu extérieur. La plupart des espèces pondent des œufs, ils sont donc ovipares.

Il existe 12 espèces de serpents en France, dont 6 en Lot et Garonne. On retrouve deux familles, les colubridés (couleuvres) et les vipéridés,



o Habitat

Les différentes espèces de serpents du département affectionnent des milieux variés. La plus courante, la Couleuvre verte et jaune, est ubiquiste et se retrouve dans tout types de milieux naturels en plaine. La Coronelle girondine, quant à elle, est une espèces à la répartition méditerranéenne préférant le milieux chauds et sec comme les coteaux calcaires (photo de gauche). La Couleuvre à collier et la Couleuvre vipérine sont des espèces vivant le plus souvent à proximité de l'eau (lacs, rivières, mares, etc..)



De manière générale, les serpents évitent les espaces trop ouverts. Ils fréquentent le plus souvent les milieux de transition tels que les haies, broussailles, buissons faisant l'interface entre 2 milieux comprenant divers abris (éboulis, tas de bois, tas de foin,...). Cela permet à ces derniers de réguler leur température corporelle à l'abri des prédateurs, avant d'aller chasser dans des zones plus parfois dégagées.

o Activité

Les serpents sortent généralement d'hivernation entre fin février et début mars. Principalement diurne, il sont actif et s'exposent aux des heures les plus chaudes de la journée en début de saison d'activité.

Durant les mois d'été, les fortes chaleurs contraignent les serpents à rester à l'abri dans leurs caches. Ils ne sont visibles alors qu'au tout début de la matinée ou en fin de soirée. Ils rentrent généralement en hivernation au début du mois de novembre, et regagne un refuge à l'abri du froid et des variations de température.

o Régime alimentaire

La plupart des espèces de serpents présentent un régime alimentaire varié et sont plutôt opportunistes. Ils se nourrissent de petits mammifères, lézards, oisillons, amphibiens, insectes, de poissons et parfois d'autres serpents pour les plus grosses espèces. Leurs proies préférentielles sont souvent en liens avec les habitats qu'ils fréquentent. Les Couleuvres vipérines et à collier, par exemple, qui chassent souvent dans l'eau, consomment principalement des poissons et des amphibiens.

Couleuvre à collier (*Natrix natrix*) avalant un Triton palmé (*Lissotriton helveticus*),



o Identification des espèces Lot et Garonnaises



Couleuvre à collier (*Natrix natrix*)

- « Collier » blanc à l'arrière de la tête
- 80 cm à 140 cm
- Grisâtre/brunâtre
- Vit souvent près de l'eau



Couleuvre verte et jaune (*hierophis viridiflavus*)

- Noire et jaune
- Grande taille (max 180 cm)
- Présente dans tous les milieux



Couleuvre d'Esculape (*hierophis viridiflavus*)

- Robe unie brune ou marron
- Grande taille (max 180 cm)
- Milieux broussailleux ou forestiers



Couleuvre Vipérine (*Natrix maura*)

- Brunâtre/verdâtre avec motifs noir sur le dos
- Taille moyenne (≈100cm)
- Semi-aquatique
- Peut être confondue avec la Vipère aspic



Coronelle girondine (*Coronella girondica*)

- Brunâtre avec un bandeau noire sur les yeux et le front
- Petite taille (<65cm max 95cm)
- Milieux sec (coteaux/éboulis)



Vipère aspic (*Vipera aspis*)

- Gris/brun avec des motifs noirs sur le dos
- Taille moyenne (max 90 cm)
- Milieux variés

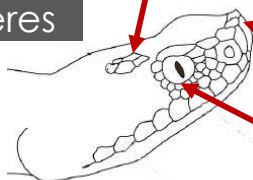
o Différences entre Vipère et Couleuvre

Ecailles céphaliques petites et nombreuses

Ecailles céphaliques grandes et peu nombreuses

Vipères

Couleuvres



« Nez » retroussé

Pupille verticale



Pupille ovale

©CistudeNature

Petite taille (jamais plus de 90 cm)